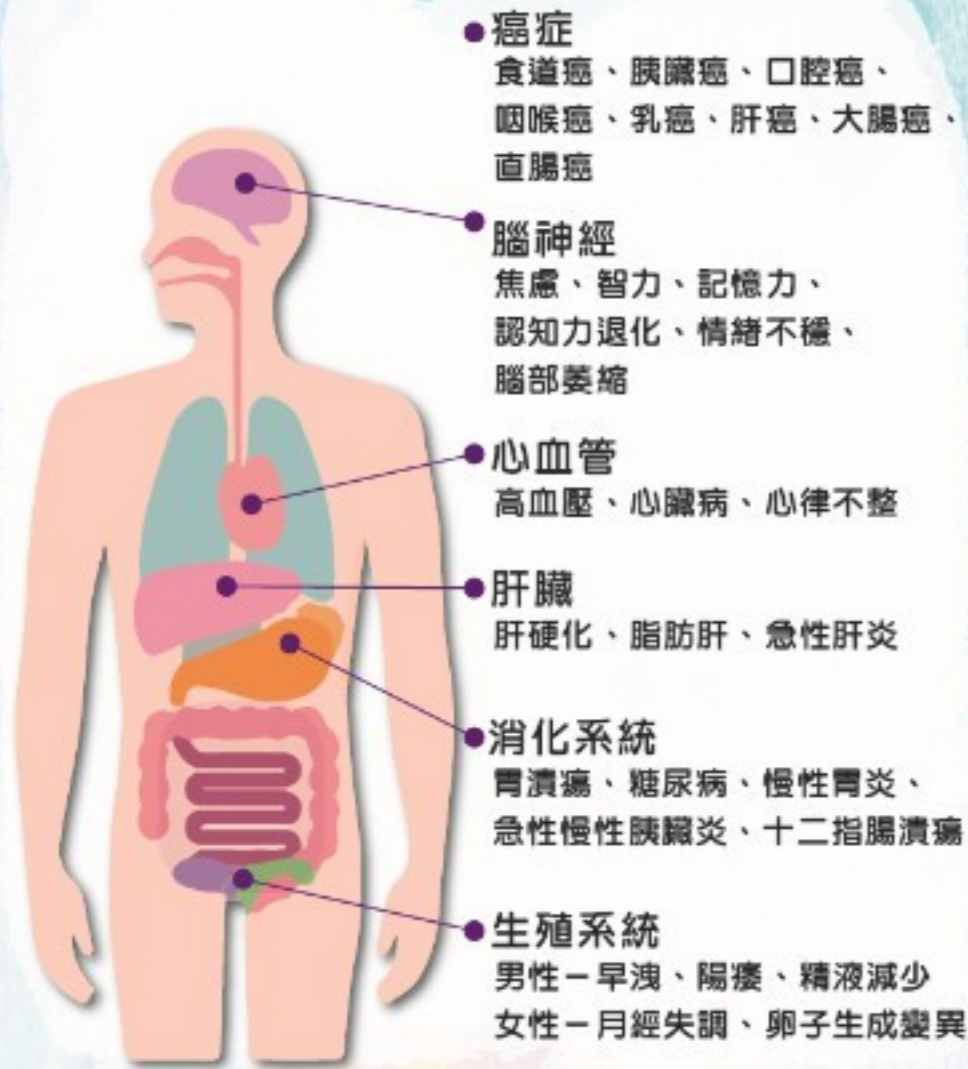


## 過量飲酒造成的身體傷害

長期飲酒對身體造成的傷害是全身性的，  
可能會造成許多器官的病變，甚至造成社會問題：



一個單位的酒精約等於10公克的純酒精量，即  
相當於一瓶350c.c.罐裝啤酒或四分之一瓶的保  
力達。

以下列舉常見的幾種酒類，以及內含的酒精單  
位數：

每瓶之酒精單位數(單位/瓶)		
罐裝啤酒：1	保力達、維士比：4	葡萄酒、紅酒：4.2
麥茸酒：7.5	紹興酒：8.0	米酒：11
高粱酒(300cc)：14.5	威士忌、白蘭地(600cc)：20.5	

資料來源：衛生福利部心理及口腔健康司

## 合作醫院-精神醫療機構

單位	服務資源	連絡電話
維德醫療社團 法人基隆維德 醫院	精神科門診、急(慢)性住 院、居家治療、藥酒癮 戒治、日間留院	Tel:(02)2469-6688 地址：202 基隆市中正區 調和街 210 號
南光神經精神 科醫院	精神科門診、慢性住 院、酒癮戒治	Tel:(02)2431-0023 地址：204 基隆市安樂區 基金一路 91 號
長庚醫療財團 法人基隆長庚 紀念醫院	精神科門診、急診、急 性住院、日間留院、居 家治療、藥酒癮戒治、 性侵犯及家暴責任醫院	Tel:(02)2431-3131 地址：204 基隆市安樂區 麥金路 222 號
陽基醫院	精神科門診、急(慢)性住 院、酒癮戒治	Tel:(02)2432-2522 地址：204 基隆市安樂區 基金一路 129 巷 8 號

## 社區心理衛生中心

基隆市七堵區明德一路169號  
電話：(02)2456-6185 傳真：(02)2456-6156



基隆市公車  
402、403、406、407  
(七堵郵局站)



火車 - 七堵火車站  
(步行約5分鐘)

基隆市社區心理  
衛生中心官方網站



# 擺脫酒精好心情 開車上路最安心



KEELUNG 基隆市政府  
A city full of

基隆市衛生局

廣告  
111.5.8000



## 過量飲酒不僅造成個人健康的危害，更可能造成家庭生活困擾或社會治安的問題

酒是日常生活中最常見的成癮物質，但許多人喝的太多、喝的太猛、從「小酌」漸漸變成「過量飲酒」，並且危害到身體健康，影響到與親友的關係，傷及工作表現，或酒後駕車釀禍、甚至自傷或傷人。



### 初步篩檢酒癮問題

- 一、你曾經不想喝太多，後來卻無法控制而喝酒過量嗎？
- 二、家人或朋友為你好而勸你少喝一點酒嗎？
- 三、對於喝酒這件事，你會覺得不好或感到愧疚嗎？
- 四、你曾經早上一起床尚未進食之前，就要喝一杯才覺得比較舒服穩定？

若以上四個問題，有一題為【是】，表示可能有酒癮問題，建議轉介進行進一步評估，可撥打基隆市社區心理衛生中心02-2456-6185諮詢。

資料來源:衛生福利部心理及口腔健康司

## 酒癮治療費用補助方案

須符合本國中央健康保險投保資格對象

(一)家防基金補助對象：

法院裁定家庭暴力加害人處遇計畫之戒酒治療個案（屬法院裁定執行戒酒治療之家暴個案不論是否屬經濟弱勢，均由家防基金補助及核銷）。

(二)公務預算補助對象：

- 1.自願接受酒癮治療者（含經各網絡單位轉介者，但不含轉介執行法律規定之酒癮治療）。
- 2.家防基金補助對象以外，執行法律規定之酒癮治療（如緩刑附帶條件、禁戒處分、緩起訴附命戒癮治療、受酒駕吊銷駕駛執照重新申請考照要求之酒癮治療等），且領有低收入戶、中低收入戶或其他經地方政府單位開立之經濟困難相關證明（不含清寒證明）之經濟弱勢者；惟非屬經濟弱勢者，治療機構亦得申報個案管理服務費。



## 補助額度、補助項目及標準

公務預算與家防基金合併計算，每人每年度累計補助額度以4萬元為限。

限補助非健保給付之自費酒癮治療費用，並採「部分」補助方式，未由本方案補助之處置項目，或本方案補助之處置項目，其單次補助額度不及治療機構該處置項目所訂之自費收費標準之差額，由個案自行負擔。



### 酒精迷思Q&A

Q:睡前喝點酒可以幫助入睡，真的嗎？

A:也許您覺得，睡不著喝酒有用，但您知道嗎？睡前喝酒可能造成淺眠、多夢、半夜醒來次數增加，影響睡眠品質，讓您睡醒後依然覺得疲勞。且長時間已酒助眠，可能導致成癮。

Q:記憶力大不如前，可能是喝酒造成，真的嗎？

A:正確，長期過量飲酒會傷害大腦，造成記憶力衰退、失智，尤其腦部發展尚未成熟的兒童及青少年，應該完全禁止飲酒，以免造成永久性傷害。

Q:酒癮「有藥可救」真的嗎？

A:正確，擺脫酒精依賴不能只靠意志力，藉由心理治療與藥物輔助並行戒癮成功率更高。